

Wymiana piasty koła tylnego w Honda Accord CL [PORADNIK]

data aktualizacji: 2021.10.22

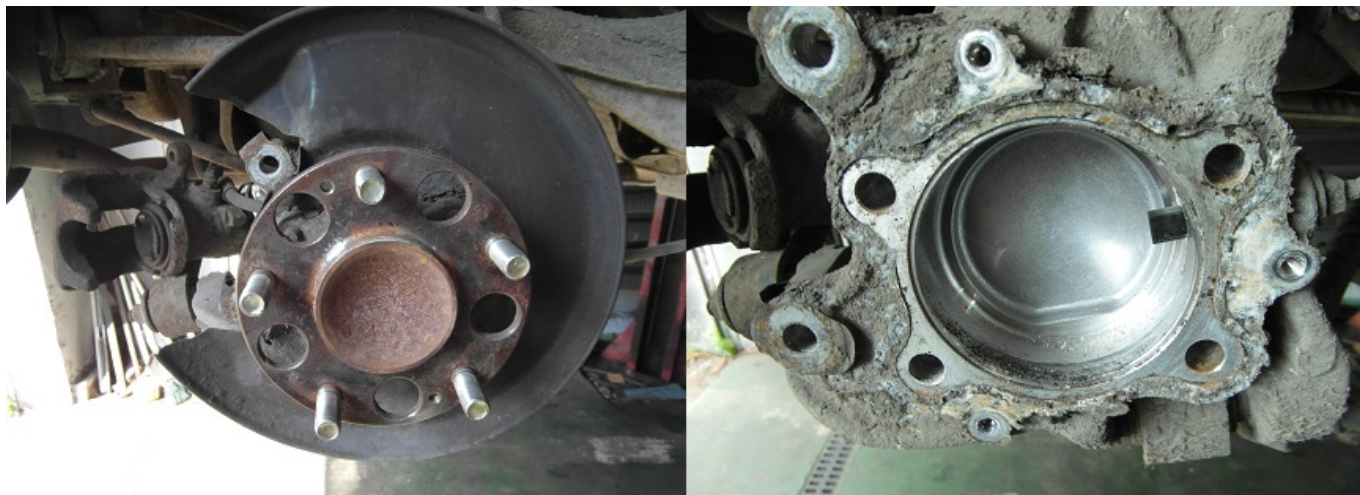


Wymiana łożyska, a w szczególności całej piasty zazwyczaj nie stanowi większej trudności dla mechaników. Problemem staje się sytuacja, gdy po przejechaniu kilku tysięcy kilometrów łożysko ponownie zaczyna huczeć.

Opisywany przypadek to Honda Accord VII generacji w wersji sedan (CL). Wersja kombi ma inną budowę zawieszenia oraz piasty tylnej. Na co należy zwrócić szczególną uwagę aby auto nie wróciło ponownie do serwisu z tą samą usterką po stosunkowo krótkim przebiegu? Część mechaników może obwiniać producenta o niewłaściwe wykonanie, natomiast przyczyna jest inna.

DEMONTAŻ

Standardowo należy najpierw zdemontować koło, zacisk hamulcowy oraz utrzymujące je jarzmo. Kolejna czynność to zdjęcie tarczy hamulcowej. Na chwilę obecną nic nie stanowi problemu. Po demontażu piasty i osłony natrafiamy na źródło problemu:



Zwrotnica tylna wykonana jest ze stopu aluminium. Po kilkunastu latach eksploatacji staje się mocno skorodowana.

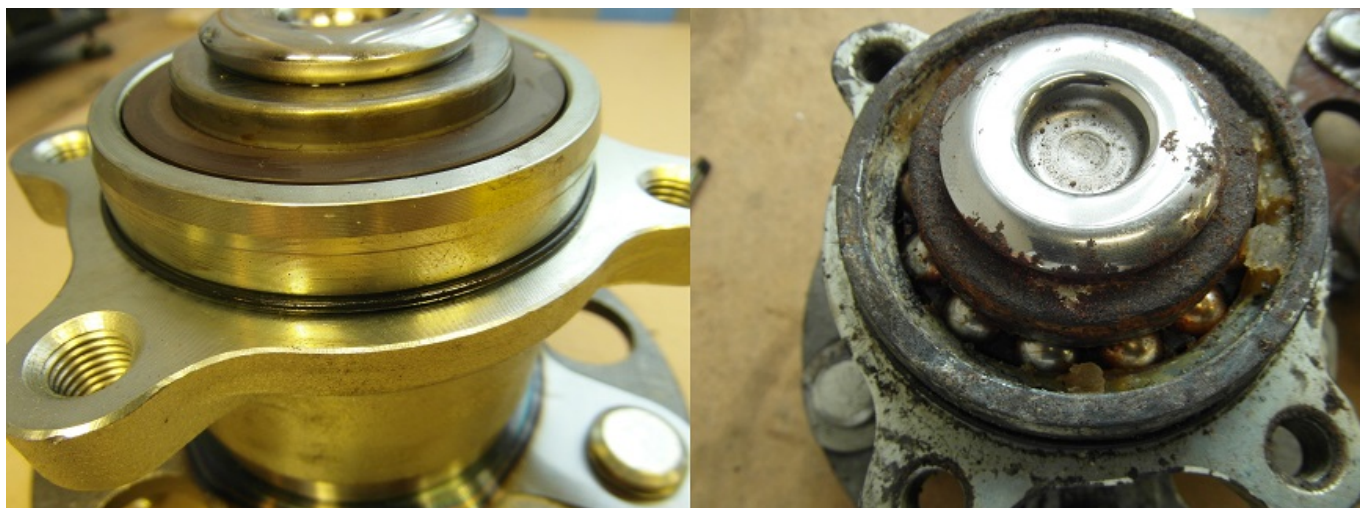
MONTAŻ



Dlatego niedopuszczalne jest pozostawienie jej w tym stanie. Przed montażem piasty należy bardzo dokładnie oczyścić przylegające powierzchnie i skontrolować wżery będące przyczyną przedostawania się wilgoci do wnętrza.

Jedynym uszczelnieniem tej konstrukcji jest o-ring znajdujący się tuż przy powierzchni styku. Ma on miejsce w sfazowanej części zwrotnicy.

Znajdujący się od czola enkoder ABS nie posiada dodatkowego uszczelniacza, dlatego jakakolwiek ilość wilgoci dostająca się do wnętrza zwrotnicy powoduje błyskawiczne wypłukanie smaru i w rezultacie głośną pracę łożyska.



Więcej praktycznych informacji dostępnych jest na portalu dla mechaników:
www.rexpert.pl oraz na stronie www.schaeffler.pl/aftermarket

Źródło: