

Objawy usterek stabilizatora

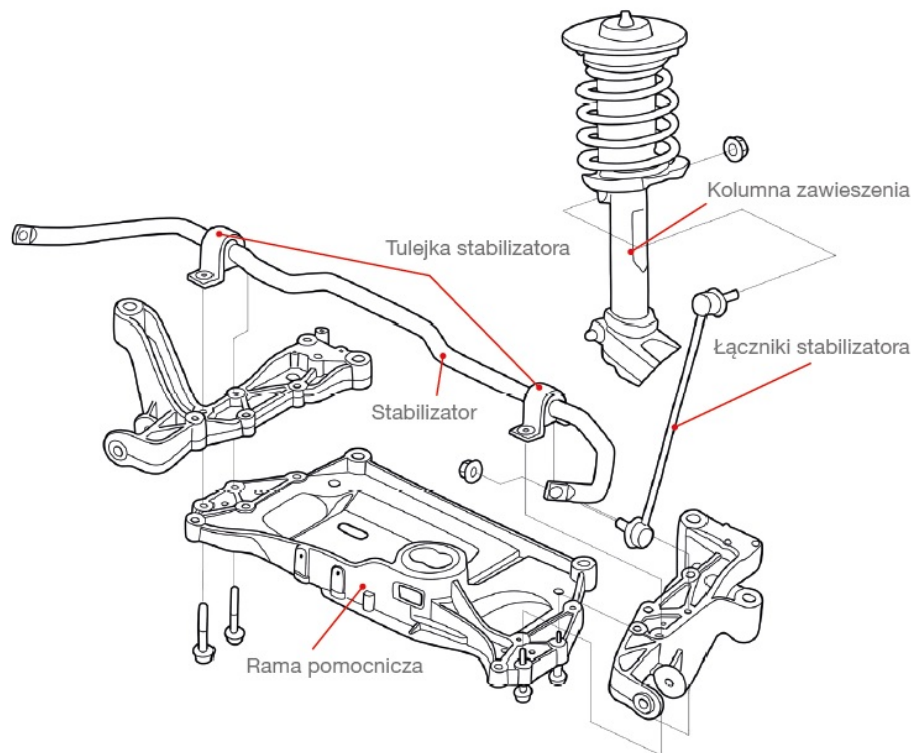
data aktualizacji: 2021.10.12



Stabilizator jest elementem zawieszenia pojazdu, łączącym ruchome części podwozia z nadwoziem. Wiele pojazdów jest wyposażonych w stabilizator przedniego, a niektóre również tylnego zawieszenia. Stabilizator montowany jest w samochodach osobowych od wielu lat, a jego konstrukcja praktycznie nie ulega zmianie.

Chociaż element ten ma ogromny wpływ na bezpieczeństwo i komfort jazdy, niewielu kierowców ma świadomość jego istnienia i funkcji. Bez stabilizatora, samochód wykazywałby tendencję do przewracania podczas pokonywania zakrętów, a jednocześnie, podczas jazdy na wprost, komfort jazdy uległby znacznemu pogorszeniu. Z reguły objawem uszkodzenia stabilizatora i jego elementów są głośne stuki dochodzące z okolic zawieszenia.

Koszty naprawy uszkodzonego lub zużytego stabilizatora są najczęściej niewielkie. Wynika to ze względnie niskich kosztów materiałów oraz stosunkowo prostej wymiany. Ale uwaga: W przypadku uszkodzenia stabilizatora nie należy używać samochodu. Rośnie wtedy ryzyko nadmiernego, niekontrolowanego wychylenia się nadwozia podczas jazdy, a nawet utraty kontroli nad pojazdem, co w skrajnym przypadku może zakończyć się jego przewróceniem.



Układ stabilizacji zawieszenia składa się z kilku elementów, takich jak na przykład łączniki lub tulejki stabilizatora.

Drażek stabilizatora jest najczęściej przymocowany do ramy pomocniczej przy pomocy gumowych tulejek. Łączniki stabilizatora mocują go do kolumn zawieszenia, ewentualnie do wahaczy. Specjalne przeguby kuliste łączników stabilizatora zapewniają wymaganą swobodę ruchów i pozwalają na płynną pracę drążka stabilizatora. Jeżeli jedno koło się wychyli, czyli dochodzi do jego odbicia, moment skrętny drążka stabilizatora zapewnia uniesienie również drugiego koła. Podobnie dzieje się w przypadku dobiecia jednego z kół. Zapobiega to nadmiernemu przechyłowowi poprzecznemu nadwozia podczas pokonywania zakrętów. Jeżeli obydwa koła wychylają się jednocześnie, drążek stabilizatora nie pracuje.

Objawy usterki

W przypadku zużycia lub uszkodzenia elementów stabilizatora, podczas pokonywania nierówności drogi, słyszalne są wyraźne stuki z okolic zawieszenia. Najczęściej ich źródłem są zużyte tulejki lub uszkodzone sworznie kulistych łączników stabilizatora.

Jeżeli doszło do wytarcia tulejek, w miejscu współpracy z drążkiem stabilizatora pojawia się niepożądany luz. Podczas ruchów zawieszenia drążek stabilizatora luźno porusza się w tulejkach wydając charakterystyczne stuki. W często stosowanym rodzaju łącznika stabilizatora, występują przeguby kuliste chronione gumową osłonką przed wodą i działaniem czynników zewnętrznych. Wnętrze gniazda przegubu wypełnione jest smarem ograniczającym tarcie. Często jednakże dochodzi do uszkodzenia osłonki gumowej lub utraty szczelności. Pozwala to na przedostawanie się wody, która przyspiesza zużycie. W rezultacie, na przegubie kulistym pojawia się spory luz, który jest źródłem wspomnianych hałasów. Podczas wymiany łącznika stabilizatora zawsze należy pamiętać o właściwym momencie dokręcania. W innym przypadku, przegub kulisty może zostać uszkodzony, ulec przedwczesnemu zużyciu, a nawet oderwać się.

febi oferuje stabilizatory odpowiadające jakością produktom OE. Firma oferuje ponad 37 000 produktów przeznaczonych do profesjonalnej naprawy pojazdów. Wybrane elementy do

samochodów osobowych i użytkowych są wytwarzane w naszym własnym zakładzie produkcyjnym. Stosowane tu standardy jakościowe dotyczą wszystkich naszych części zamiennych i usług. Cała oferta części do samochodów osobowych jest dostępna na stronie partsfinder.bilsteingroup.com.

Źródło: